



**LIFE Integrated Water Resources Management
Task Order No. 802
EPIQ II: Contract No. EPP-T-802-03-00013-00**

Water Level Data Base User Manual *(Arabic Version)*

Report No. 18

October 2005



**LIFE Integrated Water Resources Management
Task Order No. 802
EPIQ II: Contract No. EPP-T-802-03-00013-00**

Water Level Data Base Manual (Arabic Version)

Report No. 18

*Prepared by:
Ministry Information Center*

July 2005



دليل المستخدم نظام توزيع المياه

المؤلف : مركز المعلومات الرئيسي

تاريخ الإنشاء : يوليو 2005

قاعدة بيانات : نظام توزيع المياه

الإصدار : 1.0



المحتويات

..... المحتويات

..... الاشكال

31-مقدمة:-

52-مكونات نظام المعلومات

نظام معلومات توزيع المياه

83-اعداد النظام ADMINISTRATION

91-3 مناطق القياس

112-3 المعادلات

123-3 الرموز

154-3 الوحدات

175-3 حدود البيانات

4-ادخال البيانات DATA ENTRY

191-4 قياسات

302-4 الرسم التخطيطي

315-التقارير الإحصائيات REPORTS

331-5 أعلى وأقل قيمة

362-5 بيان بكل الأعمال الصناعية

373-5 مقارنة بعض القياسات

384-5 تقارير أساسية

405-5 مناسيب الترع والقناطر ليوم

426-5 تقارير الأخطاء

457-5 الرسم التخطيطي

466-الأسئلة QUESTIONS

507-تهيئة الجهاز SETUP



مقدمة

إن تقنية أنظمة المعلومات من أهم وسائل ثورة المعلومات المعاصرة . وفى إطار الحفاظ على البيانات والمعلومات والإدراك الدقيق لأهمية المعلومة فى عصر المعلومات صممت هذه المنظومة.

والتي تحقق الهدف من خلال إنشاء قاعدة بيانات لتوزيع المياه و الشكاوى والمخالفات للهندسات المتكاملة كما أنها تنمى و تطور فاعلات أنظمة المعلومات التي تؤدى إلى تنمية الأنظمة لكل هندسة .

وحرصا من مركز المعلومات الرئيسي لوزارة الموارد المائية والري على مواصلة الجهود الرامية إلى تسهيل الوصول إلى المعلومات بصورها المختلفة

(استعلام – تقارير – رسومات بيانية – خرائط – إدخال بيانات) انجزنا هذا النظام . ومن المبادئ الأساسية فى هذا العمل إتاحة كل الاختيارات الممكنة امام المستخدم لاستخراج ما يريد من بيانات بأكثر من صورة ويسر شديد ، ومن خلال هذا المبدأ سوف نستعرض سوياً هذه الأنظمة (توزيع المياه ؛ الشكاوى ؛ المخالفات) .

تهدف الأنظمة الى تخزين وأستخراج البيانات فى عدة صور اما تقارير تفصيلية اورسومات بيانية توضيحية. ويمكن استخراج هذه التقارير بعدة مستويات جغرافية (قرية – مركز – ترعة – مصرف) كما ان النظام يقوم بحفظ هذه البيانات وأدخال التعديلات اللازمة عليها وسرعة استدعائها بعدة معايير للبحث مما ييسر على المستخدم ظهور البيانات واضحة جلية امامه ، ونظام المعلومات يتيح ادخال بيانات على مستوى المركز ، والهندسة، والقرية . كما انها تتيح للمستخدم عقد المقارنات بالتواريخ وبعضها للاستفادة مقارنة البيانات بعضها ببعض على مدار فترات . وهذا ما يساعد متخذى القرار فى اتخاذ القرارات المناسبة فى ضوء البيانات والتقارير المستخرجة من نظام المعلومات .



منظومة المعلومات :

تتكون المنظومة من ثلاث أنظمة أساسية لكل منها استخدام خاص وهم :-

1. نظام معلومات توزيع المياه
2. نظام معلومات المخالفات
3. نظام معلومات الشكاوى

يمكن التحرك بينهم من خلال الشاشة الرئيسية وسوف يتم استعراض كل نظام على حدي وكيفية التعامل مع الأنظمة.

نظام توزيع المياه

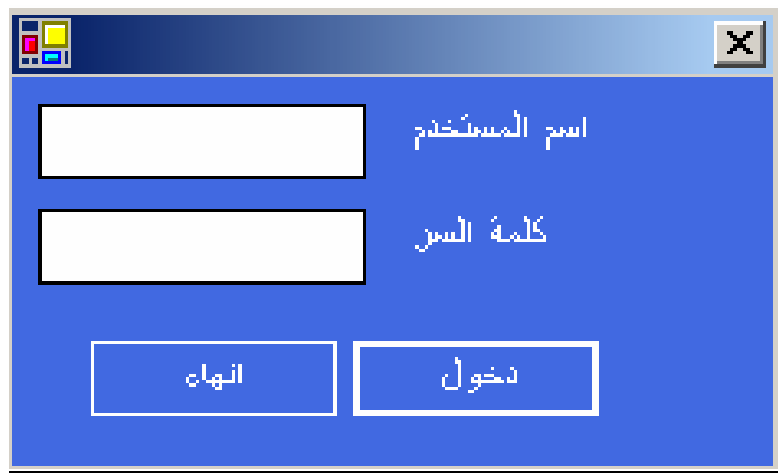
نظام توزيع المياه هو نظام متقدم لإدخال البيانات الخاصة بتوزيع المياه حيث يمكن من خلال النظام تحديد مناسيب المياه والتصرفات لمناطق القياس الخاصة بكل هندسة وذلك على الترع ومنشئتها الصناعية وبعض المصارف حتى يتم اتخاذ القرارات المناسبة لكل منطقة قياس . والنظام يمتلك القدرة على أظهار الإحصائيات والتقارير .

مكونات نظام توزيع المياه :-

يتكون نظام توزيع المياه من أربع أجزاء رئيسية :

- 1- قياسات Search .
- 2- الرسم التخطيطي Data Entry .
- 3- إعداد النظام Administration .
- 4- استخراج التقارير والإحصائيات Reports .

سوف نستعرض كل جزئية على حدي ولكن قبل أن نستعرض النظام يجب أولاً تشغيله من خلال شاشة التعامل الرئيسية وكتابة أسم المستخدم وكلمة المرور لتحقيق مزيد من السرية كما بالشكل رقم (1)



شكل رقم (1)

بعد كتابة أسم المستخدم وكلمة السر فى حالة مسئول النظام المدير (Administration)
يتم الدخول لشاشة العرض الخاصة بالمنظومة كاملة كما بالشكل رقم (2)
ملحوظة
يتم شرح استخدام كلمة السر فى الأسئلة



شكل رقم (2)

شاشة العرض الخاصة بالمنظومة تتكون من ثلاث أنظمة رئيسية

1. نظام معلومات توزيع المياه
2. نظام معلومات المخالفات
3. نظام معلومات الشكاوى

تمكنك من الدخول على أى من الأنظمة اذا كان المستخدم مسئول النظام (Admin)
أيضا تحتوى هذه الشاشة على مفتاح الخروج وعلى مفتاح المستخدم الذى يمكنك من عمل
كلمة سر لمستخدم جديد أو تعديل كلمة السر القديمة

اختيار نظام معلومات توزيع المياه

تظهر شاشة افتتاحية مدة عرضها 20 ثانية



شكل رقم (3)

ثم تختفي الشاشة الافتتاحية وتظهر الشاشة الأولى لاستخدام النظام كما بالشكل رقم (4)



شكل رقم (4)

والشاشة الأولى للنظام تتكون من أربع اختيارات أساسية (قياسات ؛ إحصائيات وتقارير ؛ إعداد النظام ؛ الرسم التخطيطي) مع وجود مفتاح الخروج الذي يعود إلى الشاشة الأساسية كما بالشكل رقم (2)

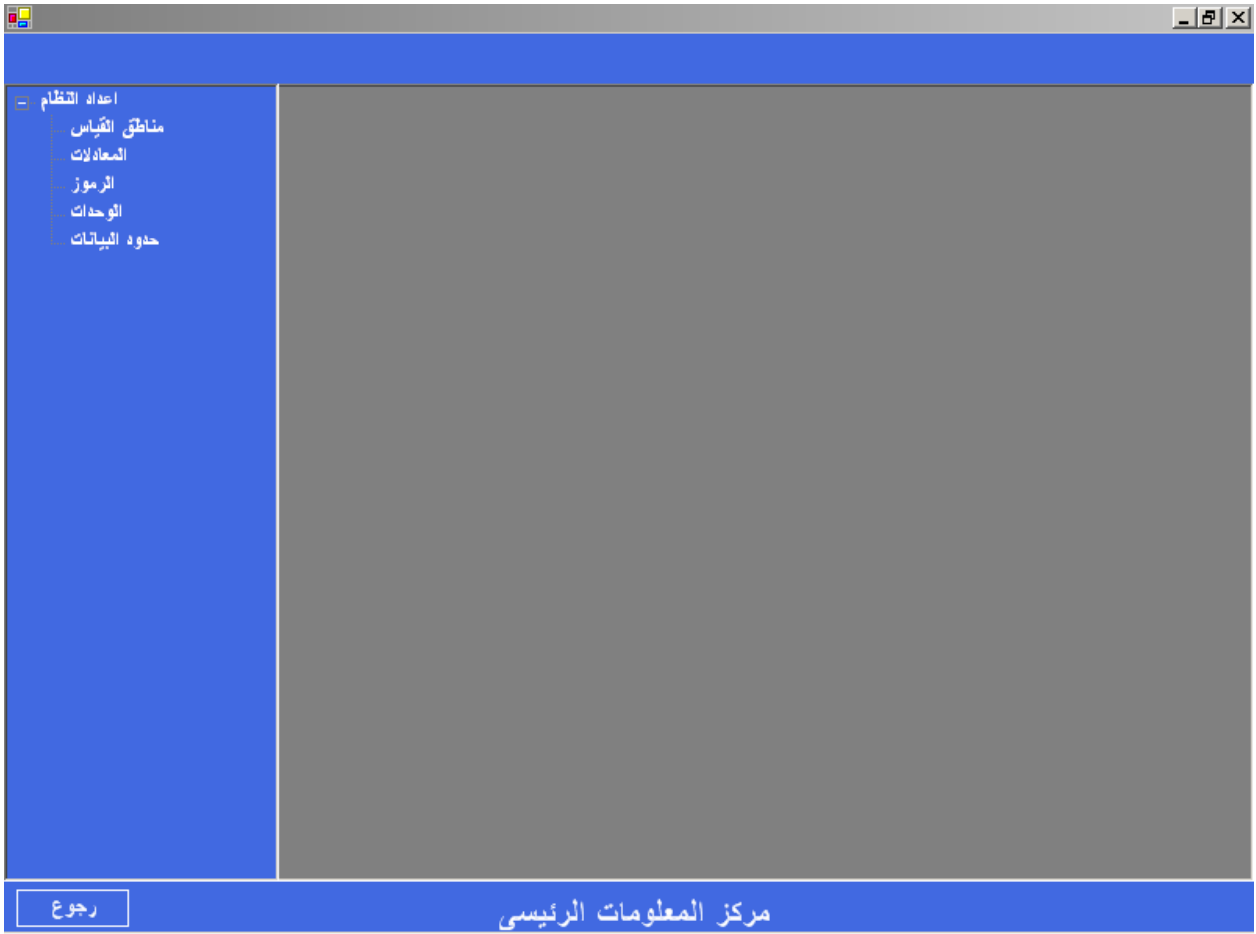
مرحلة إعداد النظام

إعداد النظام

كما في أي نظام يجب البدء في إعداد النظام وهي مرحلة مهمة تعتمد بشكل أساسي على المدير المسئول عن النظام (admin) والذي يحدد المعلومات الصحيحة اللازمة لإعداد النظام

من خلال النظام كما بالشكل رقم (4) نستطيع الدخول على شاشة إعداد النظام

الآن نضغط على مفتاح إعداد النظام للدخول كما بالشكل رقم (5)



شكل رقم (5)

تحتوى شاشة إعداد النظام على اختيارات أساسية :-

- مناطق القياس
 - المعادلات
 - الرموز
 - الوحدات
 - حدود البيانات
- الآن نستعرض كل الاختيارات لمعرفة طريقة التعامل معهم

1- مناطق القياس

كل هندسة تحتوى على مجموعة من مناطق القياس المحددة والتي تحدها كل هندسة ولذلك تم وضع مناطق القياس في إعداد النظام و على كل مدير للنظام تحديد مناطق القياس التي توجد في نطاق الهندسة استعدادا لتكويدهم من قبل النظام الخاص بالتكويد ووضعهم داخل النظام .

توضيح مناطق القياس

من قائمة إعداد النظام نختار مناطق القياس كما بالشكل رقم (6)



شكل رقم (6)

فيظهر في الجهة الأخرى من القائمة النموذج الخاص بمناطق القياس كما بالشكل رقم (7) والنموذج الذي يظهر هو نموذج للقراءة فقط ولا يمكن التعديل أو الإدخال عليه .

كود التربة	2-4
الاسم بالعربي	الرياح الجبسي
الاسم بالانجليزي	

<< < > >>

تفاصيل التربة	الرتبة	1
	الترعة المغذية	فرع بشير
	الطول	9.99
	نوع المأخذ	قنطرة فم
	الموقع على الترع المغذية	89.59
	جانب المأخذ	أيسر
	التصرف	

شكل رقم (7)

والنموذج هنا ينقسم إلى قسمين

القسم الأول (كما بالشكل رقم (8))

كود التربة	2-4
الاسم بالعربي	الرياح الجبسي
الاسم بالانجليزي	

<< < > >>

شكل رقم (8)

حيث يمكنك من خلال مفاتيح التنقل استعراض النموذج من حيث الترع والمنشآت الصناعية

القسم الثاني (كما بالشكل رقم (9))

يتم استعراض تفاصيل كل ترعة أو منشأ ونلاحظ اختلاف تفاصيل الترع عن المنشآت الصناعية

تفاصيل التربة	
الرتبة	1
التربة المغذية	فرع بشير
الطول	9.99
نوع المأخذ	فتطرة تم
الموقع على الترع المغذية	89.59
جانب المأخذ	أيسر
التصرف	

شكل رقم (9)

2- المعادلات

كل هندسة تحتوى على مجموعة من المعادلات المحددة والتي تحددها كل هندسة على حسب احتياجها ولذلك تم وضع المعادلات في إعداد النظام و على كل مدير للنظام تحديد المعادلات التي يستخدمها استعدادا لأنشأها من قبل منفذ النظام ووضعها داخل النظام .

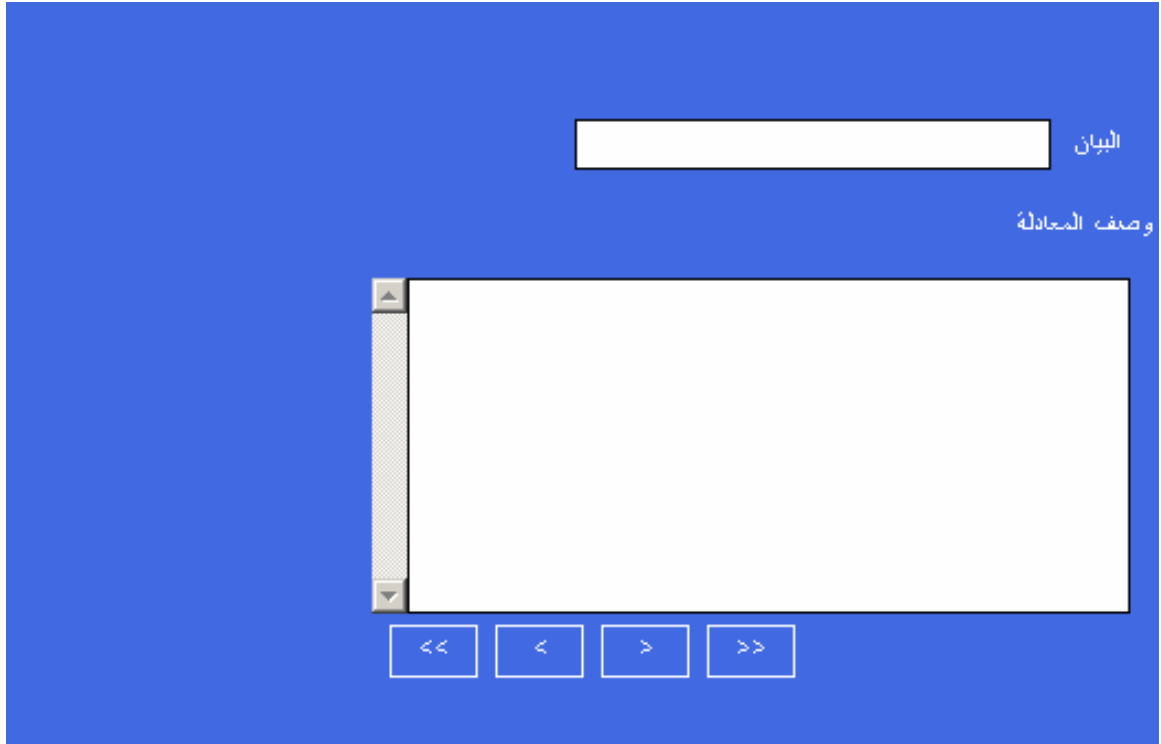
توضيح المعادلات

من قائمة إعداد النظام نختار المعادلات كما بالشكل رقم (10)

إعداد النظام
مناطق القياس
المعادلات
الرموز
الوحدات
حدود البيانات

شكل رقم (10)

فيظهر في الجهة الأخرى من القائمة النموذج الخاص بالمعادلات كما بالشكل رقم (11) والنموذج الذي يظهر هو نموذج للقراءة فقط ولا يمكن التعديل أو الإدخال عليه .



شكل رقم (11)

والنموذج هنا يتكون من ؟؟؟؟؟؟؟؟؟؟؟؟؟؟؟؟؟

- البيان **البيان** ويوضح بداخله اسم المعادلة
- وصف المعادلة **وصف المعادلة** ويوضح بداخله المعادلة وتفصيلها

مع وجود مفاتيح التنقل لاستعراض المعادلات المدخلة داخل النظام

3- الرموز

كل هندسة تحتوي على مجموعة من الرموز الخاصة المستخدمة من قبل مهندس الهندسة والتي تحددها كل هندسة على حسب استخدامها للرموز ولذلك تم وضع الرموز في إعداد النظام و على كل مدير للنظام تحديد الرموز التي يستخدمها استعدادا لإدخالها داخل النظام.

توضيح الرموز

من قائمة إعداد النظام نختار الرموز كما بالشكل رقم (12)



شكل رقم (12)

فيظهر في الجهة الأخرى من القائمة النموذج الخاص بالرموز كما بالشكل رقم (13) والنموذج الذي يظهر هو نموذج الإدخال .

الكود	التوصيف
900-	(لا يوجد)
991-	(جاري)
992-	(مقفول / م / ل)
993-	(ك)
996-	(موازنة)
997-	(ج / ح / جفاف)
998-	(مغمور)
999-	(مردوم)
1000-	(مفتوح)
1002-	(طمي)
1004-	(ابقاف)
1005-	(السدة الشتوي)
1006-	(محفوظ)
1007-	(لم تدار)
1008-	(بطالة الكهرباء)
1009-	(يدون)
1010-	(لاغى)
1011-	(حرة)
1013-	(ثابته)
1014-	(معدوم)
1015-	(منقوط)
1016-	(معطل)
1017-	(عدم انتظام الت)
1018-	(انقطاع)
2000-	خطاء في الإدخال

التوصيف

الكود

إضافة تعديل إلغاء

شكل رقم (13)

ويحتوى النموذج على جدول التوصيف والكود حيث تم إدخال معظم الرموز المتعارف عليها في الهندسات المختلفة

الكود	التوصيف
900-	(لا يوجد)
991-	(جارى)
992-	(مقفول / م / ن)
993-	(د)
996-	(موازنة)

وفى حالة عدم وجود رمز أو تعديل رمز داخل الجدول يتم استخدام الجزء الآخر من الجدول كما بالشكل رقم (14)

التوصيف

الكود

إضافة
تعديل
الغاء

شكل رقم (14)

1- تعديل رمز

بالضغط مرتين على الاسم المحدد المراد تعديله يتم كتابة الرمز وكوده داخل مربعي التوصيف والكود كما بالشكل رقم (15)

التوصيف

(لا يوجد)

الكود

900-

شكل رقم (15)

تعديل

والآن يمكن تعديل توصيف الرمز أو الكود الخاص به وبالضغط على مفتاح تعديل

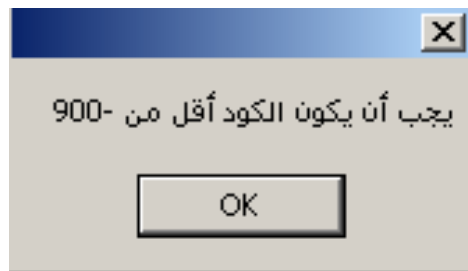
يتم تعديل الرمز داخل الجدول.

2- إضافة رمز

يتم إضافة الرمز داخل الجدول بكتابة الرمز وكوده داخل مربعي التوصيف والكود كما بالشكل رقم (15) ثم بالضغط على مفتاح إضافة **إضافة** يتم إضافة الرمز والكود الخاص به داخل الجدول .

ملحوظة

كود الرمز يجب أن يكون أقل من (900) في حالة إضافة أو تعديل كود برقم أكبر من (900) تظهر رسالة كما بالشكل رقم (16)



شكل رقم (16)

4- الوحدات

كل هندسة تحتوي على مجموعة من الوحدات المتعارف عليها والمتعامل بها داخل الهندسة وفي الأغلب الوحدات مشتركة بين جميع ولذلك تم وضع الوحدات في إعداد النظام و على كل مدير للنظام تحديد الوحدات التي يستخدمها استعدادا لإدخالها داخل النظام.

توضيح الوحدات

من قائمة إعداد النظام نختار الوحدات كما بالشكل رقم (17)

اعداد النظام ..
مناطق القياس ..
المعادلات ..
الرموز ..
الوحدات ..
حدود القيادات ..

شكل رقم (17)

فيظهر في الجهة الأخرى من القائمة النموذج الخاص بالوحدات كما بالشكل رقم (18) والنموذج الذي يظهر هو نموذج الإدخال .

البيانات بالعربي	الوحدة بالعربي	البيانات بالإنجليزي	الوحدة بالإنجليزي
امام	متر	FORWARD	METER
خلف	متر	BACK	METER
محتويات	مليار متر3	DIM_CONTAIN	Milliard Meter3
نهر طبيعي	مليون متر3	DIM_NUT_NILE	Million Meter3
فرق التوازن	متر	VARBALANCE	METER
متر3/ثانية	متر	ASWAN_M3_S	METER
المتوسط	مليون متر3	ASWAN_AVERAGE	Million Meter3
تصرف	مليون متر3	DISCHARGE	Million Meter3
منسوب	متر	LEVELS	METER
	متر	END	METER
مصي	متر	SUCTION	METER
طررد	متر	EJECTION	METER
وحدة	عدد العدادات الشاغلة	UNIT	No. of used units
الساعات	(null)	HOURS	(null)

شكل رقم (17)

ويتم هنا كتابة البيان باللغة العربية واللغة الإنجليزية وتوضيح الوحدة الخاصة بكل بيان ويتم إدخال ذلك داخل الجدول

5- حدود البيان

المقصود بحدود البيان هو أعلى قيمة وأقل قيمة لمناطق القياس داخل الهندسة حيث أن كل هندسة تحتوى على مجموعة من مناطق القياس داخل الهندسة وعلى كل مدير للنظام تحديد مناطق القياس الخاصة بتوزيع المياه داخل الهندسة .

توضيح حدود البيان

من قائمة إعداد النظام نختار حدود البيان كما بالشكل رقم (18)



شكل رقم (18)

فيظهر في الجهة الأخرى من القائمة النموذج الخاص بحدود البيان كما بالشكل رقم (19) والنموذج الذي يظهر هو نموذج الإدخال .



شكل رقم (19)

- الآن لإدخال حدود البيان لكل منطقة قياس هناك طريقتين :-
- بالضغط مرتين على منطقة القياس المراد توضيح حدود البيان لها . يظهر بجانبها حدود القياس لها كما بالشكل رقم (20) والتي بالتقريب تكون (-10) اقل قيمة و (1000) أعلى قيمة وهي قيم افتراضية يمكن التعديل عليها لوضع القيم الصحيحة من قبل المهندس مسنول النظام

وصلة سليج		
أقل قيمة	أعلى قيمة	
10-	1000	أمام
10-	1000	خلف
10-	1000	مرفوع
10-	1000	نصريف
10-	1000	نهاية

شكل رقم (20)

- عن طريق البحث بمنطقة القياس

منطقة القياس

- كتابة أول حروف من منطقة القياس في الخانة المحددة لذلك لاستعراض أسماء مناطق القياس التي تبدأ بهذه الحروف وبالضغط مرتين على المنطقة المحدد يتم الدخول حدود القياس لها كما بالشكل رقم (20)

مرحلة إدخال البيانات

هي المرحلة التي تلي إعداد النظام حيث يتم إدخال البيانات وتخزينها .

مرحلة إدخال البيانات

من خلال الشاشة الأولى للنظام كما بالشكل رقم (4) يمتلك النظام اثنين من الاختيارات يمكن من خلالهم الدخول وبدأ عملية إدخال البيانات

2- الرسم التخطيطي

الرسم التخطيطي

1- قياسات

قياسات

شرح كيفية إدخال البيانات عن طريق قياسات

قياسات

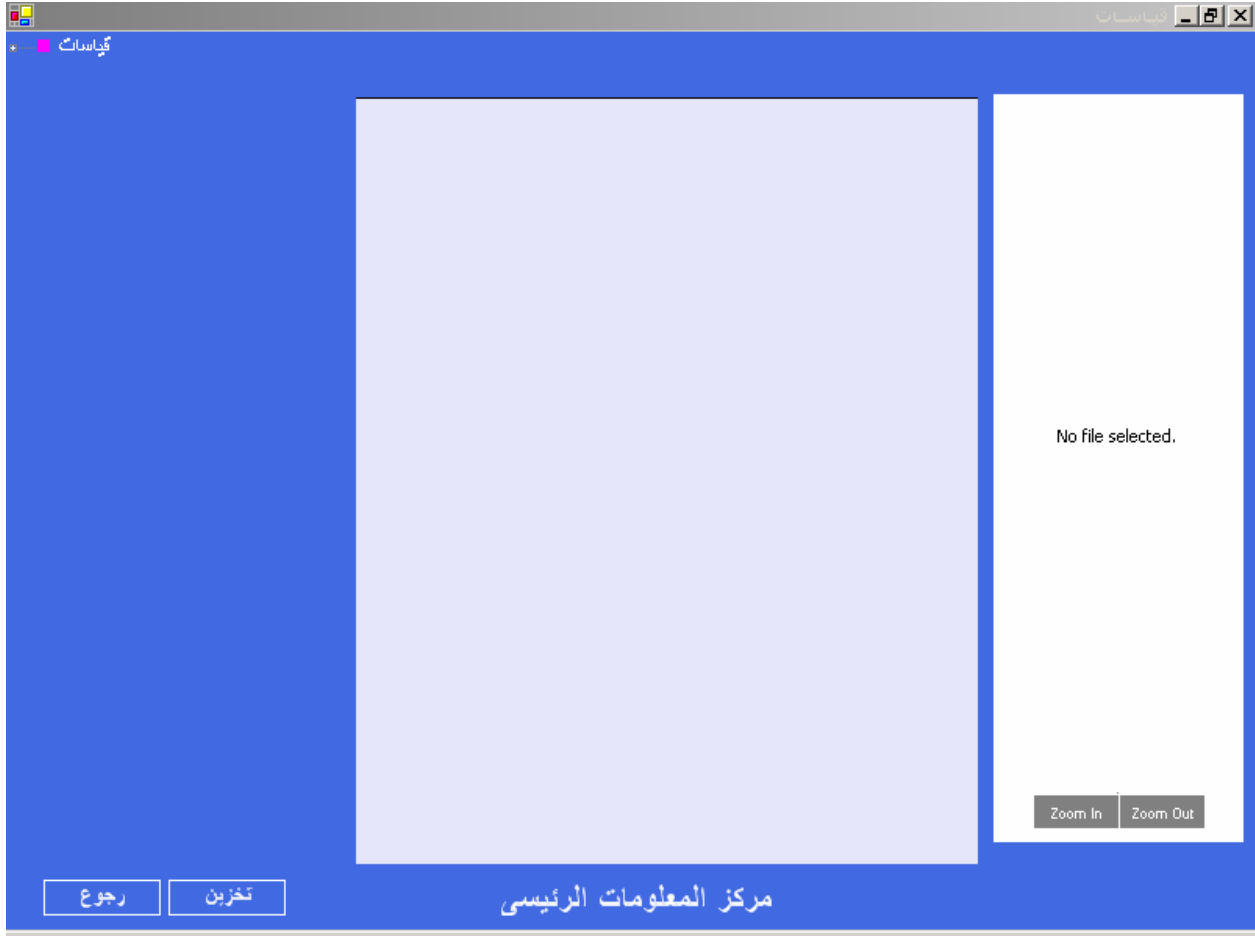
1- قياسات

بالضغط على مفتاح قياسات يظهر النموذج كما بالشكل رقم (21)

والنموذج منقسم ثلاث أقسام

القسم الأول : قياسات

بالضغط على علامة (+) يتم فتح الشجرة والتي تحتوي على اختيارات تعبر عن أنواع مناطق القياس من (ترع ؛ هدارات ؛ قناطر ؛ كباري ؛ مصبات ؛ هويس ؛ برخ) كما بالشكل رقم (22) من خلال ذلك يتم اختيار نوع منطقة القياس ليتم فتح المناطق الخاصة بذلك في كل هندسة



شكل رقم (21)



شكل رقم (22)

القسم الثاني : جدول الإدخال

يظهر جدول الإدخال بمنطقة القياس بعد اختيارها
كما بالشكل رقم (23)

التروع

- ترعة شلابه
- ترعة شبراخوم
- ترعة مشورف
- ترعة علما
- ترعة العشرين
- ترعة القلبي
- ترعة بمية
- ترعة التصوانية
- ترعة الكاشف
- ترعة جبوسة
- ترعة ميت بزه
- ترعة أم أحمد
- ترعة إبراهيم أفندي
- ترعة مصروف أبو زيد
- ترعة أم شريف
- ترعة الحاج موسى
- بحر الفقي
- ترعة مصروف شستيدل
- ترعة كيمور
- ترعة الخضراوية
- ترعة أم وهاب
- ترعة الأريجين
- ترعة قويدنا
- وصلة العزاسي
- وصلة شستيدل
- وصلة الخضراوات
- وصلة سليج
- ترعة بجيزوم

الترع	الصفوح	نهاية	تصرف	خلف	أمام	التاريخ
1-3	90	(null)	(null)	545	45	7/21/2005
1-3	(null)	32	(null)	(null)	(null)	7/22/2005
1-3	(null)	2000-	54	(null)	32	7/23/2005
1-3	23	65	54	545	(null)	7/24/2005
1-3	(null)	32	(null)	232	(null)	7/25/2005

مرکز المعلومات الرئيسي

رجوع تخزين

Zoom In Zoom Out

شكل رقم (23)

الآن نبدأ في عملية الإدخال لبيانات القياس:
في جدول الإدخال كما بالشكل رقم (24) وهو الجدول الخاص بقياسات التروع

الترع	الصفوح	نهاية	تصرف	خلف	أمام	التاريخ
1-3	90	(null)	(null)	545	45	7/21/2005
1-3	(null)	32	(null)	(null)	(null)	7/22/2005
1-3	(null)	2000-	54	(null)	32	7/23/2005
1-3	23	65	54	545	(null)	7/24/2005
1-3	(null)	32	(null)	232	(null)	7/25/2005

شكل رقم (24)

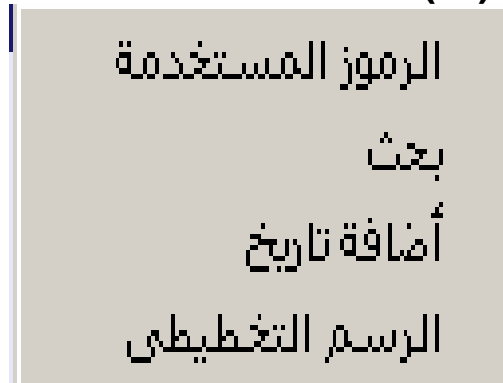
▪ نبدأ في إدخال البيان لكل ترعة وبعد إدخال البيان يتم التخزين بالضغط على مفتاح

تخزين

تخزين

توضيح طريقة الإدخال

بتوجيه الفارة إلى السجل المراد إدخال بيان جديد فيه ثم بالضغط في الاتجاه الأيمن للفارة يظهر الشكل كما بالشكل رقم (25)



شكل رقم (25)

وهي قائمة الاختيارات التي منها نستطيع الاختيار:

1- الرموز المستخدمة :

بالضغط على الرموز المستخدمة يظهر الجدول الخاص بالرموز كما بالشكل رقم (26)

الرموز	التوصيف	الكود
	(لا يوجد)	900-
	(جاري)	991-
	(مفقول / م / ل)	992-
	(ك)	993-
	(موازنة)	996-
	(ج / ح / جفاف)	997-
	(مخمر)	998-
	(مردوم)	999-
	(مفتوح)	1000-
	(طمي)	1002-
	(ايقاف)	1004-
	(السدة الشتوية)	1005-
	(محفوظ)	1006-
	(لم تدار)	1007-
	(بطالة الكهرباء)	1008-
	(يدون)	1009-
	(لاغي)	1010-
	(حرة)	1011-
	(ثابته)	1013-
	(مردوم)	1014-

خروج

شكل رقم (26)

وهو جدول توضيحي للرموز المستخدمة ويمكن الخروج من النموذج الخاص بالرموز عن طريق مفتاح خروج

ملحوظة:

تم شرح جدول الرموز بالكامل في إعداد النظام ويظهر الجدول هنا كجدول مساعدة فقط .

2- البحث :

البحث يتم على منطقة القياس وذلك يتم عن طريق الضغط على مفتاح بحث فتظهر الشاشة كما بالشكل (27)

منطقة القياس	
الاسم بالعربي	الاسم بالانجليزي
ترعة غلابه	(null)
بحر هني	(null)
ترعة إبراهيم هندی	(null)
ترعة الأربعين	(null)
ترعة الحاج موسى	(null)
ترعة الخضروبة	(null)
ترعة ساحل	(null)
ترعة قلابي	(null)
ترعة العشرين	(null)
ترعة لعطف	(null)

خروج

شكل رقم (27)

حيث يمكن اختيار اسم منطقة القياس مباشرة من القائمة أو كتابة أول حروف في الخانة المحددة لذلك لاستعراض أسماء مناطق القياس التي تبدأ بهذه الحروف وبالضغط مرتين على منطقة القياس المحددة يتم الدخول على الشاشة الخاصة بمنطقة القياس المختارة ويمكن الخروج من النموذج الخاص بالبحث عن طريق مفتاح خروج

خروج

ملحوظة:

تم شرح جدول مناطق القياس بالكامل في إعداد النظام ويظهر الجدول هنا كجدول مساعدة فقط .

3- إضافة تاريخ :

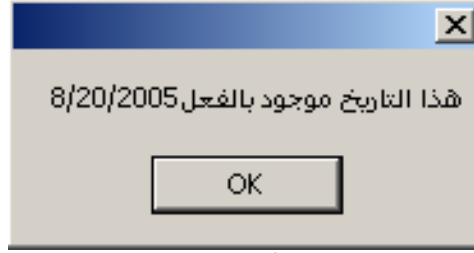
يتم إدخال بيانات كل منطقة قياس بدلالة التاريخ أولاً فيتم اختيار التاريخ من خلال الضغط على مفتاح إضافة تاريخ فتظهر الشاشة كما بالشكل (28)

شكل رقم (28)

من خلال النموذج يتم اختيار فتره التاريخ من تاريخإلى تاريخ فيتم إضافة فترة التاريخ المختارة إلى جدول القياسات ويوجد هنا عدة احتمالات

▪ التاريخ المختار تم إضافته من قبل :

يتم ظهور رسالة توضح أن التاريخ المختار تم إضافة من قبل كما بالشكل (29)



شكل رقم (29)

■ فترة التاريخ المختارة تم إضافتها من قبل :

يتم ظهور رسالة توضح أن التاريخ المختار تم إضافة من قبل ويتم المرور على تواريخ الفترة المختارة كل تاريخ يظهر برسالة توضح التاريخ المختار والذي تم إضافته من قبل .

وفي حالة أن الفترة المختارة بها بعض التواريخ التي لم يتم أضفتها . يتم عمل تصفية وأضفتها إلى جدول القياسات .

4- الرسم التخطيطي Schematics

كل هندسة تحتوى على رسم تخطيطي منفصل يوضح جميع الترع الرئيسية والفرعية وموضحا عليها المنشآت الصناعية ومواقعها الكيلومترية التابعة لزاما الهندسة. ومن خلال الرسم التخطيطي يمكن الوصول إلى إي نقطة قياس موضحة على الرسم كما بالشكل (30)



شكل رقم (30)

من خلال الرسم التخطيطي بالضغط على اى نقطة يتم الانتقال إلى النقطة المختارة في جدول المقاييس وهنا تم اختيار نقطة (ترعة النصرانية) فتم الانتقال إليها كما بالشكل (31)

ملاحظات

- النقط الحمراء ■ تعبر عن الترع
- النقط الزرقاء ■ تعبر عن المنشآت الصناعية

التاريخ	أمام	خلف	تصرف	نهاية	الصرفوع	IM
7/21/2005	45	545	(null)	(null)	90	1-3
7/22/2005	(null)	(null)	(null)	32	(null)	1-3
7/23/2005	32	(null)	54	2000-	(null)	1-3
7/24/2005	(null)	545	54	65	23	1-3
7/25/2005	(null)	232	(null)	32	(null)	1-3
8/13/2005	548	2000-	2000-	2000-	2000-	1-3
8/14/2005	(null)	2000-	(null)	(null)	(null)	1-3
8/15/2005	(null)	(null)	(null)	(null)	(null)	1-3
8/16/2005	(null)	(null)	(null)	(null)	(null)	1-3

شكل رقم (31)

ملاحظات عامة على الإدخال :

■ حدود البيان:

- 1- الترع يتم إدخال بيانات القياس بها على (أمام - خلف - تصرف - نهاية - مرفوع)
- 2- القناطر يتم إدخال بيانات القياس بها على (أمام - خلف - تصرف - مرفوع)
- 3- الكباري يتم إدخال بيانات القياس بها على (أمام - خلف)
- 4- المصببات يتم إدخال بيانات القياس بها على (أمام - خلف)
- 5- برخ يتم إدخال بيانات القياس بها على (أمام - خلف)
- 6- هويس يتم إدخال بيانات القياس بها على (أمام - خلف)

■ أخطاء الإدخال:

في حالة إدخال بيان قياس بصورة خطأ (أي كتابة رقم لم يتم تعريفه في حدود البيان من خلال إعداد النظام) يتم تغيير الرقم (بيان القياس) بصورة ذاتية من خلال النظام إلى رقم (2000) بعد أن تظهر رسالة توضح أن القيمة المدخلة غير صحيحة كما بالشكل (32)



شكل رقم (32)

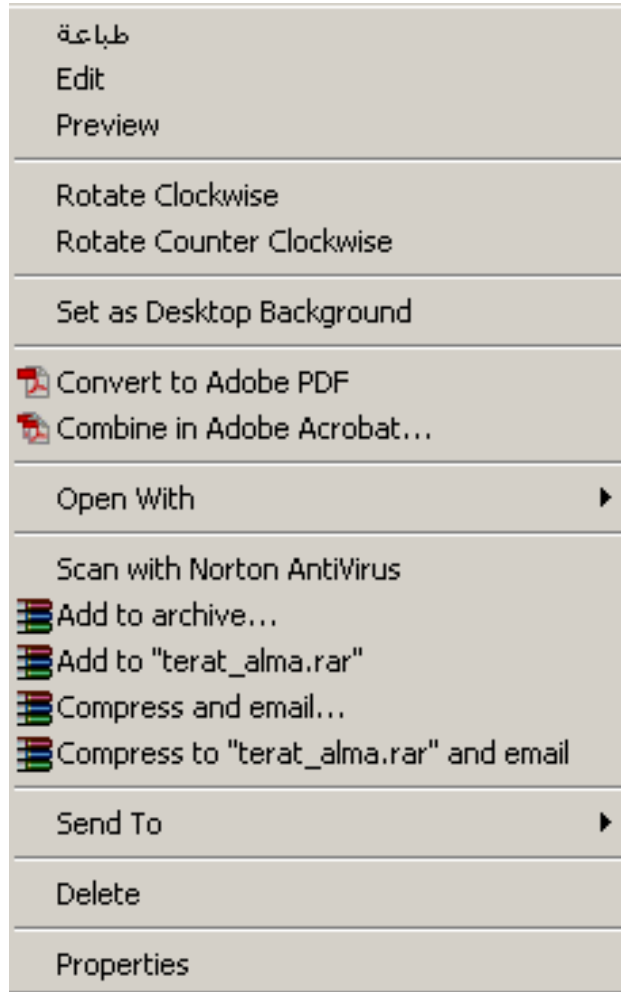
القسم الثالث : الرسم التخطيطي

كل هندسة تحتوى على رسم تخطيطي منفصل يوضح جميع الترع الرئيسية والفرعية وموضحا عليها المنشآت الصناعية ومواقعها الكيلومترية التابعة لزاما الهندسة. ومن خلال اختيار المستخدم لمنطقة القياس المحددة من خلال الشجرة الرئيسية (كما تم الشرح في القسم الأول) يتم فتح جدول القياسات وأيضا الرسم التخطيطي الخاص بالمنطقة المختارة كما بالشكل (33)



شكل رقم (33)

- من خلال المفاتيح الخاصة للعرض (zoom in ; zoom out ; Zoom In Zoom Out) يمكن تكبير وتصغير حجم الصورة المعروضة .
- بتوجيه الفارة إلى الرسم التخطيطي ثم بالضغط في الاتجاه الأيمن للفارة يظهر الشكل كما بالشكل رقم (34)



شكل رقم (34)

ومن خلال الاختيارات يتم اختيار

- 1- أمر الطباعة طباعة لطباعة الجزء الخاص بموقع القياس
- 2- أمر التعديل Edit لتعديل الجزء الخاص بموقع القياس حيث يتم فتح برنامج الرسم (paint) ليتم تعديل الرسم التخطيطي لموقع القياس ويمكن حفظ التعديل الخاص بذلك على الجهاز الشخصي للمستخدم
- 3- أمر العرض Preview لعرض الرسم التخطيطي لموقع القياس بشكل اكبر

مرحلة الإحصائيات والتقارير

الإحصائيات والتقارير هي من أهم المراحل داخل أى نظام معلوماتي حيث يمكن المسئول عن النظام أو المستخدم من التجول واستعراض البيانات المخزنة بداخل النظام والتقارير هي الناتج الأساسي لعملية الإدخال التي تمت والإحصائيات هي الناتج الذي يتم على أساسه اتخاذ كثير من القرارات.

طريقة استخدام الإحصائيات والتقارير:-

من خلال النظام والشاشة الأولى كما بالشكل رقم (4) نستطيع الدخول على قائمة الإحصائيات والتقارير المتعددة الاختيارات كما بالشكل (36)



شكل رقم (36)

من خلال الشكل (36) بالضغط على علامة (+) يتم فتح الشجرة والتي تحتوى على اختيارات تعبر عن أنواع التقارير والإحصائيات فتظهر كما بالشكل (37)



شكل رقم (37)

ومنها يمكن اختيار التقرير أو الإحصائية المراد التعامل معها ويتم استعراضهم كالتالي

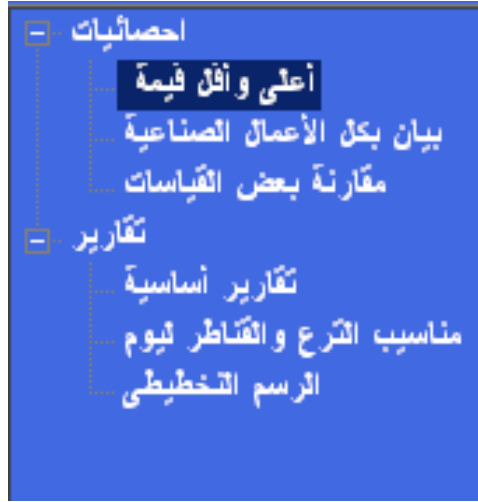
1- إحصائيات

■ أعلى وأقل قيمة

لعمل الإحصائيات على المقاييس التي تم إدخالها لأي ترعة أو منشأ نهتم كثيرا بمعرفة أعلى قيمة وأقل قيمة لمعرفة الخلل الذي تم في الفترة المختارة .

كيفية تنفيذ أعلى وأقل قيمة

من قائمة الإحصائيات نختار أعلى قيمة وأقل قيمة كما بالشكل رقم (38)



شكل رقم (38)

فيظهر في الجهة الأخرى من القائمة الشاشة الخاصة باختيار اسم الترعة أو المنشأ كما بالشكل رقم (39)

منطقة القياس البيان

الفترة من 2004/01/01 الى 2004/01/01

عرض

احصائيات

أقل قيمة تاريخ أقل قيمة 2004/01/01

أعلى قيمة تاريخ أعلى قيمة 2004/01/01

شكل رقم (39)

والنموذج هنا ينقسم إلى قسمين الأول لإدخال الاختيارات والثاني لعرض النتيجة
القسم الأول :
 كما بالشكل رقم (40)

منطقة القياس البيان

الفترة من 2004/01/01 الى 2004/01/01

عرض

شكل رقم (40)

يتم إدخال الاختيارات

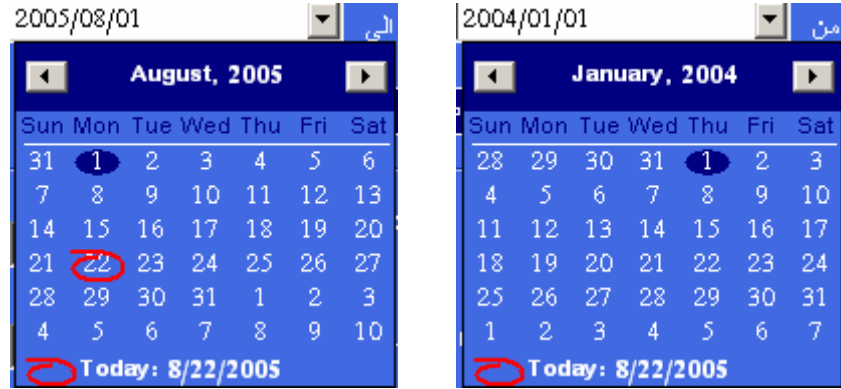
1- منطقة القياس : وهي عبارة عن قائمة مسدلة يتم اختيار منطقة القياس (من ترع او

منشأ) عن طريقها . منطقة القياس

2- البيان : وهي عبارة عن قائمة مسدلة يتم اختيار بيان منطقة القياس عن طريقها

من (أمام ؛ خلف ؛ تصرف ؛ نهاية ؛ مرفوع) البيان

3- الفترة من إلى : يتم اختيار فترة التاريخ من بدايةإلى



ثم بالضغط على مفتاح عرض

عرض

يتم عرض البيانات في القسم الثاني من النموذج

القسم الثاني :

يتم عرض البيانات كما بالشكل رقم (41)

احصائيات			
2005/07/22	تاريخ أقل قيمة	4	أقل قيمة
2005/07/24	تاريخ أعلى قيمة	54	أعلى قيمة

شكل رقم (41)

حيث يتم استعراض أقل قيمة وتاريخ أخذ المقياس وأعلى قيمة وتاريخ أخذ المقياس أيضا.

■ بيان بكل الأعمال الصناعية

لعمل الإحصائيات على المقاييس التي تم إدخالها لأي ترعة أو منشأ كما بالشكل رقم (42)

تقارير وإحصائيات

إحصائيات

- أعلى وأقل قيمة
- بيان بكل الأعمال الصناعية
- مقارنة بعض القياسات

تقارير

- تقارير أساسية
- مناسيب الترع والقناطر ليوم
- الرسم التخطيطي

ترع عليها أعمال صناعية

التاريخ 2005/04/24

نوع البيان

عرض

رجوع

مركز المعلومات الرئيسي

شكل رقم (42)

■ مقارنة بعض القياسات

لعمل الإحصائيات على المقاييس التي تم إدخالها لأي ترعة أو منشأ لثلاث مناطق معا
كما بالشكل رقم (43)

اختار النوع
النوع

اختار البيان
أمام

اختار المناطق المراد المقارنة بينهم

- ترعة حلايب
- ترعة شبراخيت
- ترعة منشوت
- ترعة طما
- ترعة العنبرين
- ترعة قشور
- ترعة بده
- ترعة النصرانية
- ترعة الكاشف
- ترعة جبودسة
- ترعة هيت بره
- ترعة أم احمد
- ترعة لرايح أبيض

من تاريخ
2003/01/01

الى تاريخ
2004/01/01

عرض

رجوع Version 1.0.0

مركز المعلومات الرئيسي

شكل رقم (43)

2- تقارير

■ تقارير أساسية

التقرير الرئيسي هو تقرير ببيانات القياس الخاصة بمنطقة قياس معينة يتم اختيارها في خلال فترة زمنية محددة يتم أيضا اختيارها.

كيفية تنفيذ التقارير الأساسية

من قائمة التقارير نختار تقارير أساسية كما بالشكل رقم (45)



شكل رقم (45)

فيظهر في الجهة الأخرى من القائمة الشاشة الخاصة باختيار اسم منطقة القياس أو المنشأ مع الفترة الزمنية كما بالشكل رقم (46)

شكل رقم (46)

- الآن من خلال الضغط على مفتاح بحث منطقة القياس فتظهر الشاشة كما بالشكل (47)

الأسم بالعربي	الأسم بالإنجليزي
نرعة غلابة	(null)
بحر هقي	(null)
نرعة إبراهيم أفندي	(null)
نرعة الأربعين	(null)
نرعة الحاج موسى	(null)
نرعة الخضرفوبية	(null)
نرعة ساحل	(null)
نرعة قنابلي	(null)
نرعة لعشرين	(null)
نرعة لعطف	(null)

شكل رقم (47)

حيث يمكن اختيار اسم منطقة القياس مباشرة من القائمة أو كتابة أول حروف في الخانة المحددة لذلك لاستعراض أسماء مناطق القياس التي تبدأ بهذه الحروف وبالضغط مرتين على منطقة القياس المحددة يتم الدخول على الشاشة الخاصة بمنطقة القياس المختارة ويمكن الخروج من النموذج الخاص بالبحث عن طريق مفتاح خروج



- الآن اختيار فترتي التاريخ لتحديد الفترة الزمنية المراد توضيح بيانات القياس فيها من خلال القائمة

- وبالضغط الآن على مفتاح عرض التقرير | عرض التقرير يتم عرض التقرير إذا توفر بيانات لمنطقة القياس المختارة كما بالشكل (48)

وزارة الموارد المائية والري
مركز المعلومات الرئيسي

هندسة الموارد المائية والري بإسنا
منطقة القياس نرعة الكروم

التاريخ	أمام	خلف	نهاية	تصرف	مرفوع
2005/08/01	41.00				
2005/08/02	14.00				
2005/08/03	1.00				
2005/08/04	4.00				
2005/08/05	1.00				
2005/08/06	1.00				
2005/08/07	1.00				
2005/08/08	1.00				
2005/08/09	1.00				
2005/08/10					
2005/08/11	1.00				

Current Page No.: 1 Total Page No.: 1 Zoom Factor: 100%

شكل رقم (48)

■ مناسب الترغ والقناطر ليوم

التقرير اليومي هو تقرير ببيانات القياس الخاصة بمناطق القياس مجمعة ليوم محدد يتم اختيارها يتم اختيارها في خلال فترة زمنية.

كيفية تنفيذ التقرير اليومي

من قائمة التقارير نختار مناسب الترغ والقناطر ليوم كما بالشكل رقم (49)



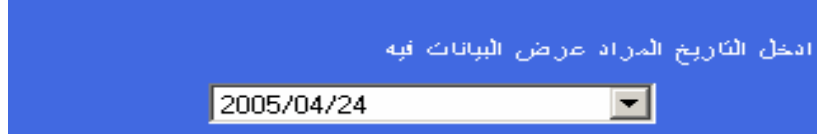
شكل رقم (49)

فيظهر في الجهة الأخرى من القائمة الشاشة الخاصة باختيار الفترة الزمنية كما بالشكل رقم (50)

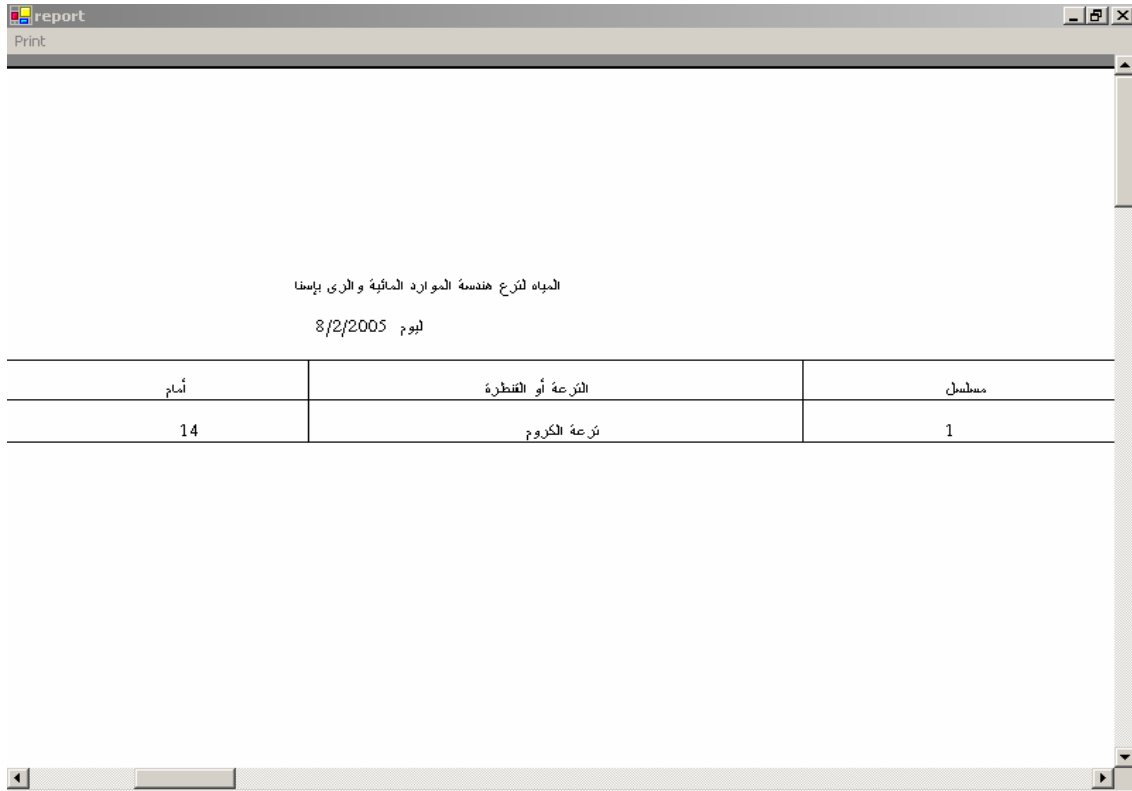


شكل رقم (50)

■ الآن اختيار التاريخ لتحديد اليوم المراد توضيح بيانات القياس فيها من خلال القائمة



■ وبالضغط الآن على مفتاح عرض التقرير يتم عرض التقرير إذا توفر بيانات لمناطق القياس في اليوم المختار كما بالشكل (51)



مسلسل	الترعة أو القنطرة	أمام
1	ترعة الكروم	14

شكل رقم (51)

■ تقرير الأخطاء

تقرير الأخطاء هو تقرير لتوضيح أخطاء الإدخال لفترات محددة يتم اختيارها لمناطق قياس محددة ويتم اختيارها أيضا .

كيفية تنفيذ تقرير الأخطاء

من قائمة التقارير نختار تقرير الأخطاء كما بالشكل رقم (52)



شكل رقم (52)

فيظهر في الجهة الأخرى من القائمة الشاشة الخاصة باختيار منطقة القياس والفترة الزمنية كما بالشكل رقم (52)

A screenshot of a software form with a blue background. At the top, there is a search box labeled 'منطقة القياس' (Measurement Area) with a 'بحث' (Search) button and 'نوع الكروم' (Chrom type) next to it. Below this is a dropdown menu for 'الفترة من' (Period from) with the value '1/ 6/2003'. Below that is another dropdown menu for 'الى' (To) with the value '8/ 6/2005'. At the bottom, there is a button labeled 'عرض التقرير' (Display Report).

شكل رقم (52)

■ الآن من خلال الضغط على مفتاح بحث منطقة القياس فتظهر الشاشة كما بالشكل (53)

منطقة القياس	
الأسم بالعربي	الأسم بالانجليزي
ترعة غلابة	(null)
بحر هني	(null)
ترعة إبراهيم أفندي	(null)
ترعة الأربعين	(null)
ترعة الحاج موسى	(null)
ترعة الخضروية	(null)
ترعة ساحل	(null)
ترعة قنابي	(null)
ترعة العشرين	(null)
ترعة عطاف	(null)

خروج

شكل رقم (53)

حيث يمكن اختيار اسم منطقة القياس مباشرة من القائمة أو كتابة أول حروف في الخانة المحددة لذلك لاستعراض أسماء مناطق القياس التي تبدأ بهذه الحروف وبالضغط مرتين على منطقة القياس المحددة يتم الدخول على الشاشة الخاصة بمنطقة القياس المختارة ويمكن الخروج من النموذج الخاص بالبحث عن طريق مفتاح خروج

خروج

- الآن اختيار فترتي التاريخ لتحديد الفترة الزمنية المراد توضيح بيانات القياس التي تم إدخال بيانات خطأ فيها من خلال القائمة

1/ 6/2003	الفترة من
1/ 6/2003	الى

- وبالضغط الآن على مفتاح عرض التقرير | عرض التقرير يتم عرض التقرير إذا توفر بيانات لمنطقة القياس المختارة كما بالشكل (54)

مركز المعلومات الرئيسي

هندسة الموارد المائية والرى بإسنا

منطقة القياس سرعة الكروم

التاريخ	أمام	خلف	نهاية	تصرف	ارتفاع
2005/08/01					
2005/08/02					
2005/08/03					
2005/08/04					
2005/08/05					
2005/08/06					
2005/08/07					
2005/08/08					
2005/08/09					
2005/08/10		خطأ في الإدخال			
2005/08/11					
2005/08/12					
2005/08/13		خطأ في الإدخال			

Current Page No.: 1 Total Page No.: 1 Zoom Factor: 100%

شكل رقم (54)

■ الرسم التخطيطي

يمكن للمستخدم طبع الرسم التخطيطي لجميع الترع الرئيسية والفرعية وموضحا عليها المنشآت الصناعية ومواقعها الكيلومترية التابعة لزام الهندسة مباشرة من خلال التقارير.

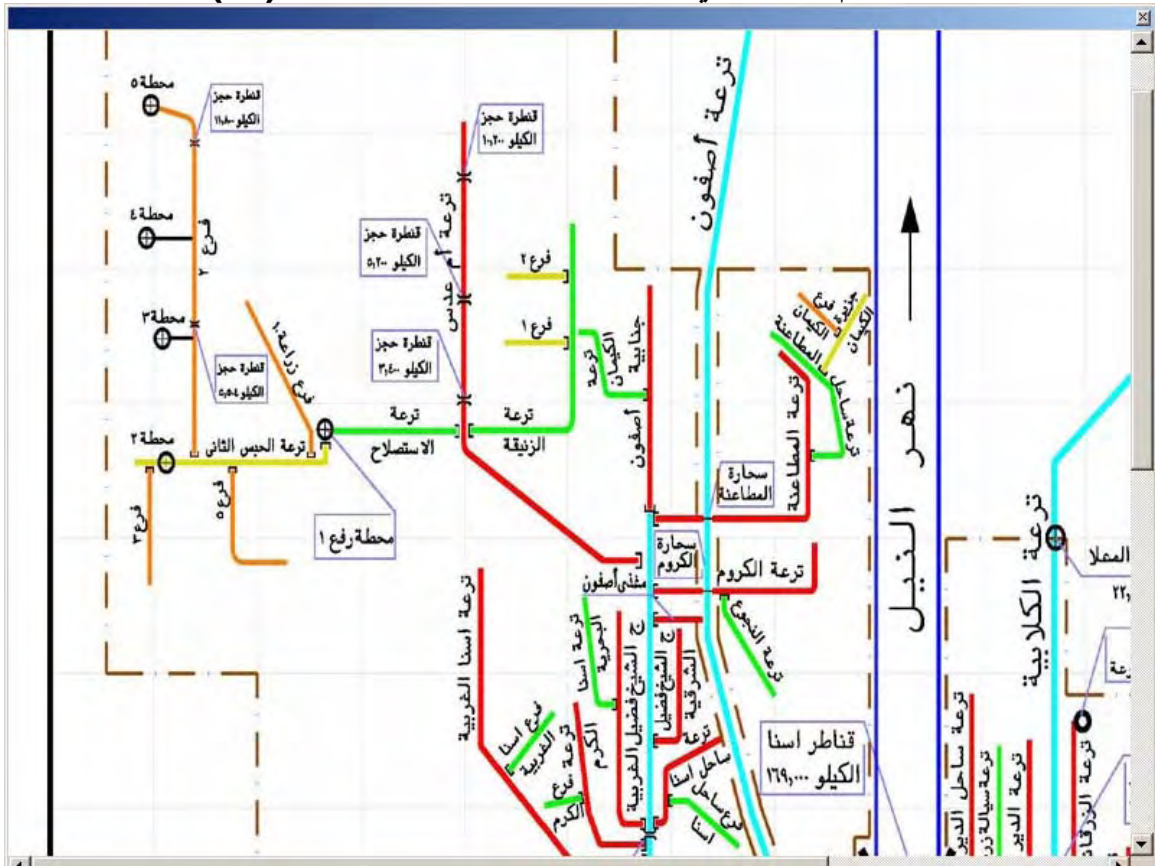
كيفية تنفيذ طبع الرسم التخطيطي

من قائمة التقارير نختار الرسم التخطيطي كما بالشكل رقم (55)



شكل رقم (55)

فيظهر الرسم التخطيطي الخاص بالهندسة كما بالشكل (56)



شكل رقم (56)

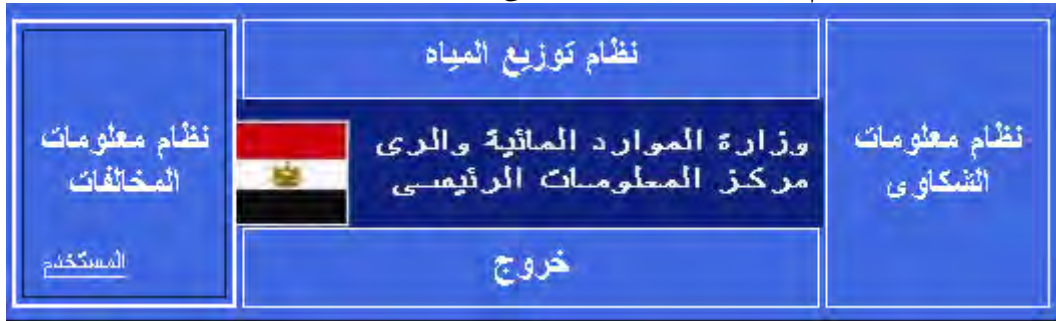
حيث يمكن العرض الكامل للرسم التخطيطي وطبعه.

الأسئلة



1. كيف يتم فتح شاشة المستخدمين؟

- يتم تشغيل البرنامج وإدخال اسم المستخدم وكلمة السر
- سيتم عرض الشاشة الأولى كما بالشكل



- سنجد كلمة المستخدم أسفل زر تشغيل نظام معلومات المخالفات
- يتم الضغط عليها ليتم فتح القائمة المبينة بالشكل



2. كيف يتم إنشاء مستخدم جديد؟

- يتم فتح البرنامج الخاص بالمستخدمين كما سبق شرحه في السؤال الأول
- ثم نختار إضافة من القائمة التي تم عرضها
- عند الاختيار سيتم عرض الشاشة التالية:

- يتم إدخال البيانات المطلوبة وهي: اسم المستخدم، كلمة السر، ونقوم بتحديد نوع المستخدم، ثم نقوم باختيار البرامج المستخدمة
- ثم نقوم بالضغط على زر **إضافة** ليتم غلق الشاشة وإضافة المستخدم

3. كيف يتم اختيار صلاحية المستخدم وما هي الصلاحيات المتاحة؟

- يتم فتح شاشة المستخدم كما تم شرحه في السؤال الأول
- ثم يتم إضافة مستخدم جديد كما تم شرحه في السؤال الثاني
- وكما هو موجود بشاشة المستخدم يوجد بيان تحت عنوان (صلاحية المستخدم) يوجد تحت هذا البيان اختارين :
 - المستخدم المسئول : ويتم اختياره عندما نريد إضافة مستخدم قادرا على إتمام عملية إعداد النظام مثل (إضافة القرى، إضافة المسئولين، تحديد البرامج المستخدمة في فتح ملفات معينة،...) إلى جانب إمكانيته إلى إدخال البيانات وعرض التقارير والإحصائيات
 - المستخدم العادي : ويتم اختياره لتحديد إن هذا المستخدم مسئول فقط عن إدخال البيانات وعمل التقارير والإحصائيات المطلوبة وغير مسئول عن عمليات إعداد النظام
- يتم اختيار نوع المستخدم المناسب ولا يمكن تحديد النوعين بل يتم اختيار نوع واحد فقط لأنه باختيار أي نوع منهم يقوم بإلغاء الاختيار السابق
- ثم ننتم باقي إجراءات العملية بالضغط على زر إضافة إذا كانت العملية هي إضافة مستخدم جديد أو تخزين في حالة تعديل مستخدم موجود بالفعل

4. كيف يتم اختيار البرامج التي سوف يتمكن المستخدم من العمل عليها؟

- يتم فتح شاشة المستخدم كما تم شرحه في السؤال الأول
- وكما هو موجود بشاشة المستخدم يوجد بيان تحت عنوان (البرنامج المستخدم) يوجد تحت هذا البيان ثلاث اختيارات :
 1. توزيع المياه
 2. الشكاوى
 3. المخالفات
- نقوم باختيار أي برامج حيث يمكننا اختيار الثلاثة برامج
- ثم نتم باقي إجراءات العملية بالضغط على زر إذا كانت العملية هي إضافة مستخدم جديد أو في حالة تعديل مستخدم موجود بالفعل

5. كيف يتم تعديل بيانات مستخدم؟

- يتم فتح شاشة المستخدم كما تم شرحه في السؤال الأول
- ثم نقوم باختيار تعديل من القائمة
- ثم نقوم بإدخال اسم المستخدم المراد عمل تعديلات لبياناته
- ثم نقوم بالضغط على أي مكان أو نستخدم الزر من لوحة المفاتيح
- ستظهر لنا باقي بيانات المستخدم من كلمة السر ونوع المستخدم والبرامج المستخدمة
- نقوم بعمل التعديلات المناسبة ثم نضغط على الزر كما بالشكل

اسم المستخدم mm

كلمة السر *

صلاحية المستخدم

المستخدم امستول

المستخدم اعلاى

البرنامج المستخدم


توزيع امياه

اشكاوى

المخالفات

رجوع تعديل

6. كيف يتم إلغاء مستخدم؟


- يتم فتح شاشة المستخدم كما تم شرحه في السؤال الأول
- ثم نقوم باختيار إلغاء من القائمة
- ثم نقوم بإدخال اسم المستخدم المراد عمل إلغاء لبياناته
- ثم نقوم بالضغط على أي مكان أو نستخدم الزرار tab من لوحة المفاتيح
- ستظهر لنا باقي بيانات المستخدم من كلمة السر ونوع المستخدم والبرامج المستخدمة
- نقوم بالضغط على الزرار  كما بالشكل



7. كيف يتم الدخول إلى البرنامج باستخدام مستخدم آخر أثناء فتح البرنامج؟

- يتم فتح شاشة المستخدم كما تم شرحه في السؤال الأول
- ثم نقوم باختيار مستخدم آخر من القائمة
- لتظهر شاشة الدخول كما بالشكل



- يتم إدخال بيانات الحساب المراد الدخول به ثم الضغط على  نفتح البرنامج من جديدي لكن بصلاحيات المستخدم الجديد

تهيئة الجهاز

توجد بعض الاحتياجات مطلوبة لتشغيل البرامج على الحاسب الشخصي وهي كما يلي:

1. أن يكون الجهاز **Pentium II-class processor, 450 MHz**
2. أن تكون الذاكرة المؤقتة **256 MB for XP Professional**
3. أن تكون الذاكرة الدائمة **900 MB on C:**
4. أن يكون نظام التشغيل هو **Windows XP**
5. أن يكون محمل على الجهاز **Microsoft .Net Frame Work**
6. أن يكون محمل على الجهاز **Crystal Report 10**